

HELYI ÉS RÉGIÓ-TELEFONKÖZPONT GYŐR

Tervezők:

— engedélyezési terv, ajánlati alapterv: „POTI” TÁVKÖZLÉSI TERVEZŐ Kft., Magasépítési Tervező Iroda

— mód. eng. terv, kiviteli tervek: DIMENZIÓ Tervező Kft., Győr

Építész tervezők: Barnáné Balogh Klára, Szilágyi Antal, Fodróczy József

Belsőépítész, berendezés: Z. Szabó Csaba

Épületgépész tervezők: Kovács Imréné, Szokoly Gábor, Csontos Zoltán

Elektromos tervezők: Kohári Zoltán, Décsi József

Út- és közműtervezők: Pollhammer László,

Kovács Angéla, Kazó Pál, Pálfai Antal

Kivitelező: GYÁÉV MM Kft., GYÁÉV VIII. Kft., GYÁÉV Thermo Kft.

Beruházó: MATÁV Rt. Soproni Igazgatósága

Létesítményi főmérnök: Tompa Károly

Műszaki ellenőrök: Szákovics József, Tóth István, Szalmási Vilmos

A MATÁV Rt. országos távközlési fejlesztési programjának fontos állomásaként született meg az épület, melynek már a telepítése is komoly mérlegelést kívánt, hiszen a hálózat-optimalizálási vizsgálat eredménye szerint egy eredetileg egész más célra előirányzott területet kellett igénybe venni: a győr-nádorvárosi



A Szigethy Attila úti homlokzat a gyalogos felüljáróval

városrészközpont fejlesztési területét. Az eredetileg Józsa Mária épí-

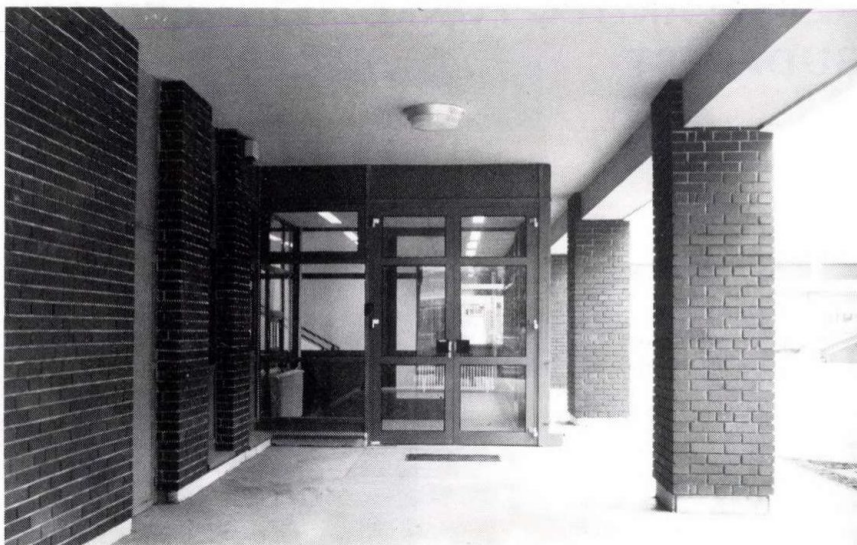
tész díjnyertes pályamunkája alapján, 1980-ban elindított „NEGYED-



„5. homlokzat” a Szigethy Attila út felől



Lépcsőházi részlet I.



Bejárat az árkád alatt



Lépcsőházi részlet II.

KÖZPONT"-építés az I. ütem (városi könyvtár, kiállítóterem, ABC áruház stb.) elkészülte után leállt, így született meg néhány éve a városi döntés, hogy itt készüljön el az új telefonközpont, a meglévő épületeryűttes folytatásaként, az eredeti koncepciót is figyelembe vevő megoldással. (E koncepció lényege, hogy jellemzően kétszintes, téglarchitektúras középületek készülnek, köztük a földszint fölötti földemen terasztetőként kialakított városi közterülettel, ezzel fedett, rejtett parkolást lehetővé téve a földszinten.)

A tervezési alapadatok, technológiai kötöttségek és az adott városrendezési elhatározások csak komoly egyeztetéssorozat és hosszú tervezési folyamat eredményeként kerültek összhangba. A lényegében teraszház jellegű, lapostetős kubsokból komponált épületre, melyhez a meglévő, emelt szintű közterülettől a Szigethy Attila útig, a városrész főútjáig terjedően egy gyalogos-felüljáró is simul, 1991-ben szerzett építési engedélyt a **POTI Távközlési Tervező Kft. (1149 Budapest, Róna u. 120–122. Tel.: 251-0666; fax: 169-6742)**. Ezt követően az építettető nemzetközi versenyt írt ki a létesítmény megvalósítására, rendkívül kemény feltételekkel. A kiválasztott fővállalkozó, a győri **GYÁÉV Magas- és Mélyépítő Kft.** 1992 januárjában kapott munkatervet.

Mivel a feszített határidők folyamatos kiviteli tervszolgáltatást és napi művezetést követeltek meg, a fővállalkozó a POTI-val folytatott rövid ideig tartó együttműködést követően helyi tervező után nézett.

A győri **DIMENZIÓ Tervező Kft. (9025 Győr, Petőfi tér 4. Tel.: 96/10-583)** a pénzügyi elszámolási és etikai kérdések rendezését alapfeltételül szabva, 1992 márciusában lépett be a projektbe, s így 1992. június 30-ára az építéssel párhuzamosan elkészültek a tervek.

Az épület egyedi előregyártású vasbeton vázzal, pontokon alátámasztott, rejtett gombafejes monolit vasbeton lemezfödémekkel, vegyes RÁBA téglá + beledi burkolótégla kitöltő falazattal, SCHÜCO, illetve ALUFE gyártmányú, patinázöld porbevonatos, hőhidmentes alumínium homlokzati nyílászárókkal készült. A környező magas épületekre is tekintettel a tetők „5. homlokzatként” készültek, a földszint fölött zöldtetőként, az I. és II. emelet fölött igényes mosottkavics lapburkolatú terasztetőként, fordított rétegrenddel. A belsőterület fölött SCHÜCO szerkezetű bevilágító „piramis” koronázza az épületet.

A létesítmény műszaki átadása 1992. október 30-án lezajlott, a SIEMENS távközlési technológia telepítése 1993-ban fejeződik be.

Fodróczy József

HIRDESSZEN A MAGYAR ÉPÍTŐIPARBAN!