

120 férőhelyes nővérszállás, Győr

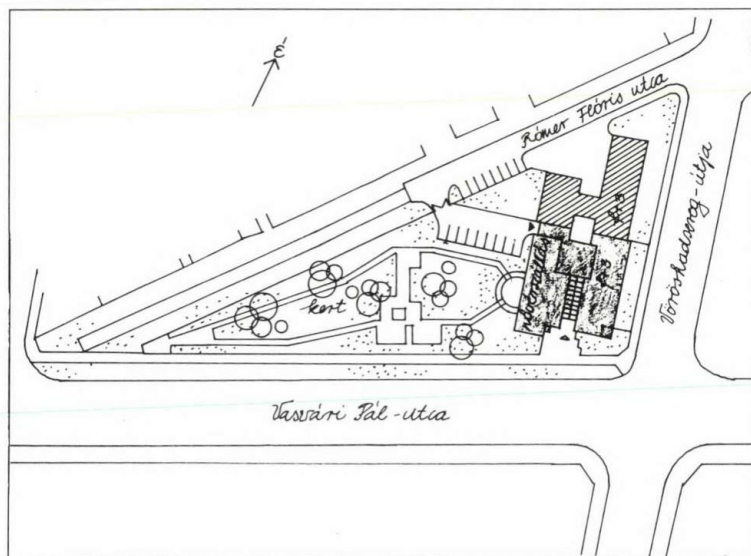
Építész, belsőépítész: Bolberitz Henrik (GYŐRITERV)

Statikus: Lipovszky Péter; gépész tervező: Varjasi Gyöngyi; villamos tervező: Szabó Tibor; közmű tervező: Kocsis József; útervező: Jófejű György; kerttervező: Csemez Magdolna. Kivitelező: Győr Megyei Állami Építőipari Vállalat, építészvezető: Hajdú Zoltán. Beruházó: Közületi Beruházó Vállalat, műszaki ellenőr: Mácsik Ferenc. Bruttó építési költség: 30,1 millió Ft. Megvalósítás: 1983–1984. Fotók: Mezödy Ó. István

A létesítmény a Győr Megyei Kórház, valamint a győri MN. 6. sz. Katonai Kórház nővéreinek elszállásolására szolgál. A város belterületén, forgalmi csomópontban lévő saroktelken, meglévő lakóépülethez csatlakozóan került elhelyezésre. A várostestben elfoglalt helye és a szomszédos épülethez való kapcsolata nagyjából meghatározta a funkcionális kialakítást és a tömegképzést. Az épület a GYÁÉV által már korábban sikerrel alkalmazott, ún. „vegyes” szerkezettel épült, ami öntött vasbeton falakat és előregyártott házfalazati födémpaneleket jelent.

A tervezés alapvető célja az volt, hogy megpróbálja föloldani a két-fajta jogos társadalmi elvárás, a mérsékelt megvalósítási költség és a magas eszmei-műszaki színvonal közötti ellentmondást. Hogy ez mennyire sikerült, az majd a tartós használat során kiderül.

B. H.



1. Helyszínrajz
2. Az épület a Rómer Flóris utca felől
3. A második emeleti galéria

Nurses' hostel 120 persons, Győr.
Architect: Henrik Bolberitz
(GYŐRITERV)

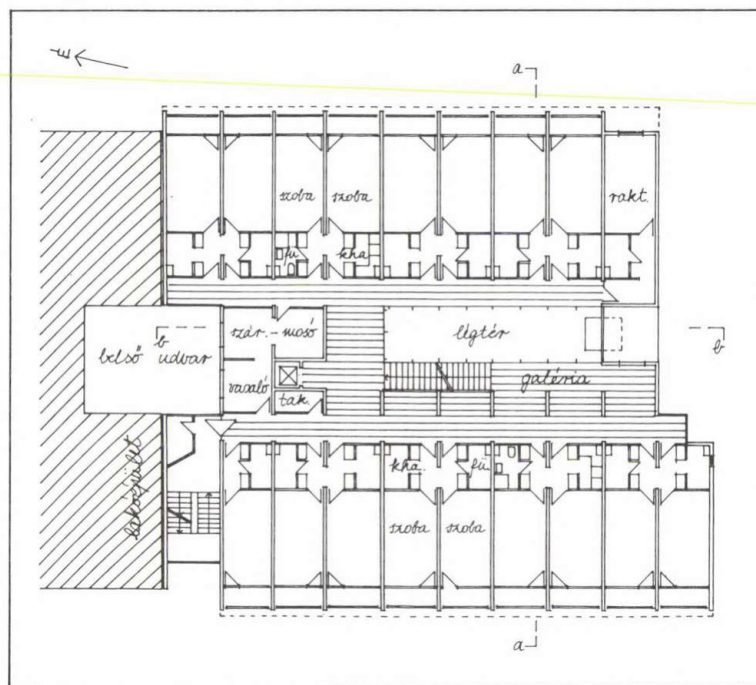
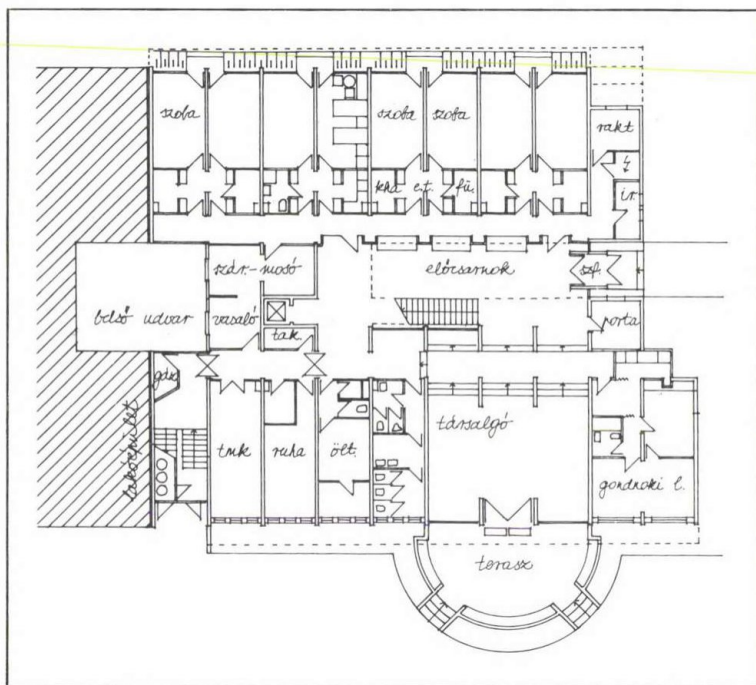
1. Layout
2. The building from the Rómer Flóris street
3. The gallery on the second floor

Győr-Nádorváros a századforduló utáni években indult gyors fejlődésnek. A széles, előkertekkel, fákkal szegélyezett utcák modern építészetünk nem egy korai, szép emlékét őrzik ma is. A városrész összképe a legutóbbi időkben hátrányára változott. Két hatalmas lakótelep épült, találkozásuknál pedig nehezen áttekinthető átmeneti zóna alakult ki. Itt bővült a megyei kórház és egy sor társasház is épült. Változatosságot azonban az egyedi épületek sem hoztak az új városképben. A panelos és hagyományos házak észrevétlenül olvadnak egymásba. A sűrű épületrengtegen jó épületet alig találunk; a Megyei és Katonai Kórház nemrég épült nővérszállása mindmáig a ritka kivételek közé tartozik.

Az adottságok nem voltak irigylésre méltóak; forgalmas főútvonalak keresztesítésénél esetlegesen kialakult, furcsa, hegyesszögű, hosszú telek, szomszédságában háromemeletes, „H” alaprajzú, lapostetős lakóház, személytelen, sáv-os architektúrával. Az építész a beépítést illetően mégsem bocsátkozott különösebb kísérletekbe; bölcsen elfogadta a meglévő helyzetet, hajlandó volt alkalmazkodni az alkalmazkodásra látszólag alig méltó környezethez. A felépült ház végül őt igazolta.

Mindenekelőtt elfogadta a zárt-sorú beépítést. A meglévővel nagyjából azonos tömegű új épületet tervezett, annak folytatásában. Természetesen nem követte pontosan sem annak párkánymagasságát, sem tagolását. A lakóház szemantikus, vízszintes vonalazásával szemben például inkább a függőleges tagolást részesítette előnyben és csupán a legfelső szintet fogta össze tömör, vízszintes motívummal. A meglévő térfal homlokzati síkjából is bátran kilépett az emelet lépcsős előregyartásával. Nem tervezett kimondottan „sarokházat”, a déli bütőfalat azonban néhány markáns homlokzati elemmel alkalmassá tette a házsor megfelelő lezárására. Elsődleges célja az volt, hogy a már meglévő társasház és az új beépítés váljék egységgé, kerek, zárt építészeti kompozícióvá. S hogy mindezt jó érzéssel tette, bizonyítja: a szerény környezet bizonyos tekintetben felértékelődött, a csatlakozó lakóház a nagyobb építészeti egység elfogadható részévé válhatott.

A nővérszálló bütös, déli végfalára visszatérve: ennek igazi gazdagságát változatosabb kialakítása mellett az adja, hogy középvonalában „felnyílik” és ezzel az épületbelső mélységében is érezhetővé válik. Az épület teljes magasságát



összefogó, üvegtetős előcsarnok képe ezzel lényegében a homlokzat fontos motívumává válik.

Az előcsarnok különben is a ház egyik legfontosabb alkotórésze. Az ilyen jellegű terek persze éppen ma igen kedveltek. Esetünkben azonban ez a tér egy sor előnyös tulajdonsággal rendelkezik más megoldásokkal szemben. Igen jók például arányai; azaz nem túl magas és nem túl mély, könnyen és jól áttekinthető. Az áttekinthetőséget tovább növelik részletmegoldásai: a korlátok, korláttartók, falvédő vasak logikusan végigvezetett, továbbfűzött, vízszintes és függőleges vonalai, a kevés, markáns szín (sárga, zöld, bordó, fehér) és a megfelelő megvilágítás.

A ház közös, nagy társalgója a földszinten merőlegesen csatlakozik az előcsarnokhoz. Ez a kereszt-tengely azonban — valószínűleg alacsonyabb belméretei miatt — a valóságban kevésbé erőteljes és magától értetődő, mint ahogy azt a rajzok alapján feltételeznénk. Az emeleti, kisebb társalgók a központi térben kaptak helyet, a lépcső folytatásában kiszélesedő oldalfolyosó területén. Okos és szép megoldás. A felvonó és a közös kiszolgáló helyiségek az előcsarnok folytatásában, az épület belső magjában helyezkednek el.

A szomszédos két lakószoba egy főző- és fürdő-WC tömbre való kapcsolásának előnyeit a használat egyértelműen bizonyította. Az első és második emeleti loggiák elé függesztett külső üvegfal a forgalmas út zaját jelentős mértékben csökkenti, ezért kimondottan sze-



retik. A megoldás meleg időben sem jelent hátrányt, hiszen a loggia az üvegfal mentén kialakított részen keresztül megfelelően átszellőzik. A házban élők kedvező véleményüket akkor sem voltak hajlandók megváltoztatni, amikor kiderült, hogy a megoldás — legalábbis betű szerint — nem egészen előírászerű.

Az épület szinte legapróbb részletéig iparosított technológiával készült. Ez esetben — úgy érzem — a korszerű technológia rangot ad, minőséget növelő tényező — és semmi esetre sem megalkuvások, ellentmondások forrása. Kellemes meglepetés az épületgépészet,

1. Földszinti alaprajz
2. Általános emeleti alaprajz
3. Előcsarnok

1. Ground floor plan
2. General level plan
3. Entrance hall

amely észrevétlenül, szépen illeszkedik az épület szerkezetébe. A kert-tervező is következetesen a belsőben elindított architektúrát építette tovább. Az épület ezzel sokat nyert. Különösen érvényes ez a nyugati homlokzatra, ahol a kerítés erőteljesen megrajzolt, éles hegyesszögben végződő vonala és a sugarasan futó utak szerves részei az építészeti kép egészének is.

Az épületet nap-nap után látva gyakran elgondolkozom: vajon építészünk melyik stíluskörébe sorolható igazán ez a ház. Kétségtelen, hogy a betonkockák egyforma, merev, szürke tömbjei között a nővérszálló akár romantikus épületnek is tekinthető. Építészünk 1986-os összképébe helyezve persze közel sem az: úgy tűnik, ma térben, formában, részletképzésben egyaránt sokkal több „megengedhető”. E ház legfőbb jellegzetessége talán éppen az, hogy tervezője pontosan tisztában volt azzal, hogy az épület környezete mit bír el és az adott rendeltetés mit kíván. Pontosabban: épülete mennyiben legyen elvont és úgy mond mennyire érzelmes. Az arányokat találta el jól, ahogy egykor, a két világháború között a bevezetőben említett nádorvárosi házak tervezői. Úgy tűnik, e régi hagyományok itt most újra éledtek. Kár, hogy csupán egyetlen jó épület erejéig.

Winkler Gábor