

# Győr-Győrszabadhegy, koordinációs raktárak

Amikor még homokhegy és azon gabonatóbla volt, nehezen tudta az ember elképzelni, hogy vasuti hálózat, utak, térburkolatok és világítótornyok övezte kolosszus fog itt elterpeszkedni. A tetejére rakott 10 db konténerszerű fűtő - szellőző gépházat lentől nem lehet látni, és mégis felkaphatná az előtetők alá fuvó szél, ha a vasbeton borda-rács nem szögezné annyira a földhöz. Oriás radiátor, trafó hűtőbordákkal, rácsos börtön, "kiégett ház", mondták a kollégák az egyik fényképről. Ha ezek közül a "házzal" kapcsolatos követelményeknek eleget tud tenni, nem volt hiábavaló a vele való törődés, ez már egy rang, és később ugyis beüvegezik az ablakait és nem lesz kiégett. Ez a győri koordinációs raktár. 1967-ben még kerestük neki a helyet, 1972-ben meghatároztuk a pénzügyi nagyságrendet, 1973-ban a technológia és az építészet birkóztak (technológus a KGMTI volt), és megszületett a műszaki megoldás. Közben a résztvevő partnerek, az építetők válogatták egymást.

A végleges helyzetben 6 vállalkozó maradt, és mind a hat másmilyen épületet szeretett volna. Ezeket egy nevezőre hozni, szerintem ez volt a legnagyobb feladat, hiszen az országban ez volt az első ilyen koordináció.

24 000 m<sup>2</sup> zárt, ill. 26 000 m<sup>2</sup> fedett helyen butort, cipőt, élelmiszert, vegyi és kozmetikai árukat, üveget, papírárut (rotring-logarléc-körző-mini kalkulátor) és műszaki cik-



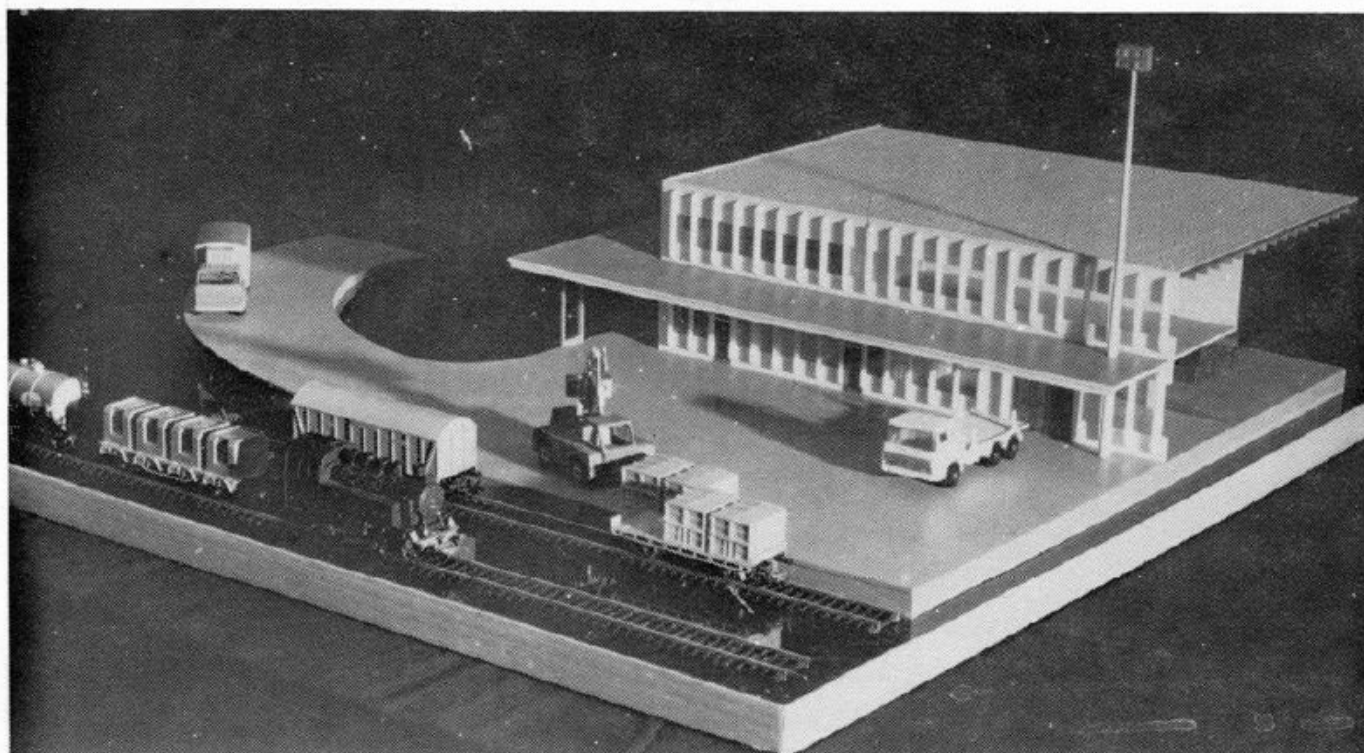
keket (vasat, televíziót, magnót) fognak tárolni, az áru gépi mozgatásával, két vállalatnál felrakógépes elrendezéssel. A felrakógép vízszintes pályán elmozduló felvonószerkezet, amelyhez nagy belmagasságú raktár és magas foku automatika is tartozik, ha korszerűen van elképzelve.

Ugy érezzük, ezen a területen valahol a középuton vagyunk a primitív és a legkorszerűbb között. A pincei tárolók és a kézi rakodás után már ez is nagy előrelépés a nagykereskedelmi vállalatok áruvédelmi politikájában.

A technológia diktálta építészeti megoldásokból négy újszerűnek ígérkezik:

1. A tárolóterek szélein, ahol az áruval manipulálnak (be- és kiszállítás), az igénybe nem vett légtérbe, a "galériára" cca. 250 fős irodaházat, kiállítótereket (DOMUS butor-áruházat) loptunk be (külön irodaház építésére tilalom van).
2. A galériára telepített funkció egyensúlyoz az előtetővel, amely konzolos, viszonylag könnyed szerkezetű az 5 m-es tulnyulása ellenére.
3. A szellőző- és fűtőgépházak tér- és helynyerés céljából a tető síkja fölé kerültek, a vezetékek 80%-ával együtt. Így a raktártér meglegező-ellátása egyenletesebb és gépész-szerelvények nem zavarják a raktártechnológiát.
4. A közúti forgalmat a vasút oldalán felvezettük a rámpaszintre. Így a vasút jelentkezik süllyesztve. Előnyös a konténerforgalom szempontjából.

Az ismertetéshez még annyit, hogy 600 adagos konyha, önkiszolgáló étterem, 450 fős öltöző-fürdő, gondnokság, targoncakezelő és kazánház egészítik ki (pavilonokba telepítve) az együttest, amely előtt egy bőre méretezett porta, rendészet és tűzoltó készenléttel ellátott bejárati épület őrködik.





A raktár 12 x 18 m pillérhálós.

A bejárati épület 6 x 18 m pillérhálós, gerendás panelos ház, a szokványos kisebb, 3,20 m belmagassággal.

A raktárat előregyártott homlokzati elemek veszik körül, amelyek a panel leszárma-zottai.

A bejárati épület körítő szerkezetei szakipari jellegűek és fából - eternitből készültek.

A majdnem teljesen egyedi, előregyártott házon volt mit megtanulni. A prototípus épület szerkezeti részletei, építészeti megoldásai továbbfejlesztésre várnak.

Az építőktől elvárt előregyártási pontosság még sok helyen kívánnivalót hagy maga után, elsősorban az acélszerkezetű betételemeket illetően (eluszta a betonban).

A mérettűrések egyirányú túllépései folytán a tetőpanelek "lecsusztak" az épületről, ami elérte az egyik oldalon a méteres nagyságrendet is. Elképzelhető, hogyan találkoztak ezután a bordákkal v. bordaközökkel (mikor, hogy) a válaszfalak, üvegfalak elosztói stb., amelyeknek a homlokzati bordákba is be kellett futniuk, itt az ablakok miatt nem volt pardon ..... Ugy véljük, hogy a raktárépítési sorozat első állomásán - ezek ellenére - jól vettük az akadályt, amit igazol az azóta befutott, 100 000 m<sup>2</sup>-t meghaladó győri mintára hivatkozó megrendelés. Most már csak csinálni kellene .....

Solt Herbert